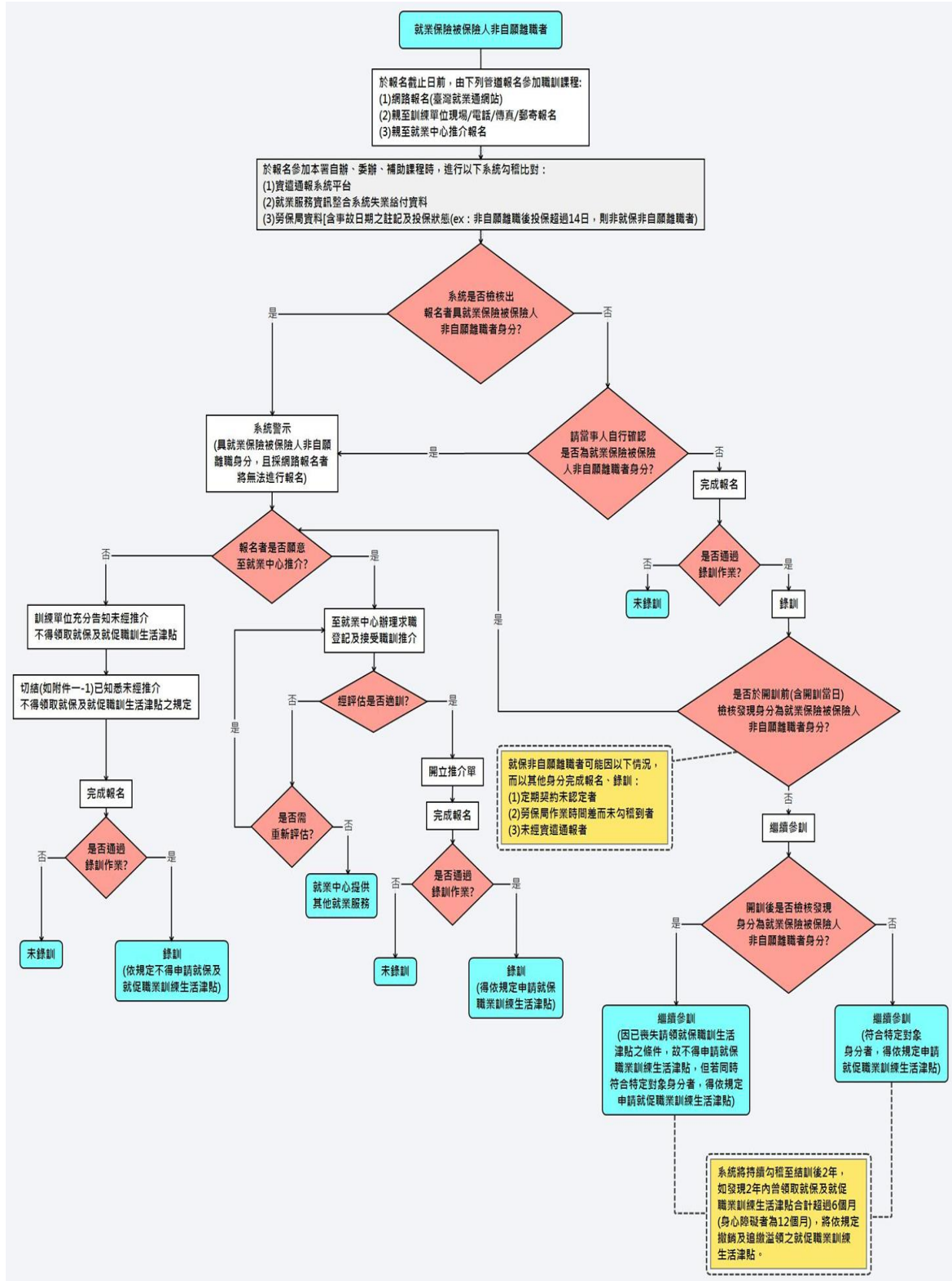


就保非自願離職者職訓推介作業流程



【附件一-1】

就業保險非自願離職者參加職業訓練需經公立就業服務機構進行職訓諮詢並推介之權益說明暨同意書

(訓練單位名稱) 解說人員：

本人報名參加勞動部勞動力發展署暨所屬各分署自辦、委託或補助辦理之失業者職業訓練，貴單位向本人告知有關就業保險被保險人非自願離職者(以下簡稱就保非自願離職者)參加職業訓練需經公立就業服務機構進行職訓諮詢並推介之下列事項後，本人已確實清楚瞭解相關權益，並同意遵守相關規定：

一、適用對象

具有就業保險法(以下簡稱就保法)第11條所定有關「因投保單位關廠、遷廠、休業、解散、破產宣告離職」、「因勞動基準法第11條、第13條但書、第14條及第20條規定各款情事之一離職」或「因定期契約屆滿離職，逾1個月未能就業，且離職前1年內，契約期間合計滿6個月以上」等情事之就業保險被保險人非自願離職者。

二、法源依據

- (一)依就業保險法(以下簡稱就保法)第11條有關「被保險人非自願離職，向公立就業服務機構辦理求職登記，經公立就業服務機構安排參加全日制職業訓練」之職業訓練生活津貼請領條件規定辦理。
- (二)依就業促進津貼實施辦法(以下簡稱就促辦法)第20條之1及第29條第1、2項有關就保非自願離職者如同時具有特定對象身分，應優先以就保非自願離職者身分參訓，並依規定請領就保法職業訓練生活津貼，及2年內領取就保法與就促辦法所定職業訓練生活津貼、及政府機關其他同性質之津貼或補助合計以6個月(身心障礙者為12個月)為限之規定辦理。

三、權利義務

- (一)經公立就業服務機構進行職訓諮詢並推介參加全日制職業訓練之就保非自願離職者，得依就保法規定請領就保職業訓練生活津貼。
- (二)本人如堅持不願至公立就業服務機構辦理求職登記及接受職訓推介，依規定不得請領就保法所定之職業訓練生活津貼；另本人如同時符合就業服務法第24條所定特定對象身分，依規定亦不得請領就促辦法之職業訓練生活津貼。
- (三)本人如因非可歸責於己之因素而於參訓後始得知本人具有就保非自願離職身分時，仍得繼續參訓，惟因已喪失請領就保法所定職業訓練生活津貼之條件，故不得請領就保法所定職業訓練生活津貼之條件。另本人如同時符合就業服務法第24條所定之特定對象身分，得依規定請領就促辦法所定之職業訓練生活津貼，惟如有訓後2年內曾領取就保法與就促辦法所定職業訓練生活津貼、及政府機關其他同性質之津貼或補助合計超過6個月(身心障礙者為12個月)之情事，將依規定繳回溢領之就促辦法所定之職業訓練生活津貼。

立同意書人：_____ (簽章) 身分證明文件字號：_____

法定代理人：_____ (簽章) 身分證明文件字號：_____

(未滿20歲之未成年者須經法定代理人(父母或監護人)同意)

中 華 民 國 _____ 年 _____ 月 _____ 日